




Inteligencia emocional y motivación académica en estudiantes universitarios de formación en educación primaria

Emotional intelligence and academic motivation in university students majoring in primary education

Inteligência emocional e motivação acadêmica em estudantes universitários de formação em educação primária

Juan Alexander Condori-Palomino¹

Universidad Andina Néstor Cáceres Velásquez, Juliaca – Puno, Perú

 <https://orcid.org/0000-0003-1700-561X>
jacondori@unap.edu.pe (correspondencia)

DOI: <https://doi.org/10.35622/j.rep.2023.03.006>

Enviado: 28/04/2023 – Aceptado: 20/07/2023 – Publicado: 09/08/2023

PALABRAS CLAVE

educación primaria,
emociones, inteligencia
emocional, motivación
académica.

RESUMEN. El objetivo de la investigación fue determinar el grado de relación entre la inteligencia emocional y la motivación académica en los estudiantes de la Escuela Profesional de Educación Primaria de la Universidad Nacional del Altiplano (Puno – Perú, 2021). Se siguió un enfoque cuantitativo, con una investigación descriptiva y correlacional. La población de estudio estuvo conformada por todos los estudiantes de la mencionada carrera profesional, aplicando un muestreo probabilístico de tipo estratificado se determinó una muestra de 104 estudiantes. Se empleó el instrumento Trait Meta-mood (TMMS-24) para la medición de la variable inteligencia emocional, mientras que para la variable motivación académica se empleó la Escala de Motivación Académica propuesta por Ruiz (2005). Se determinó que existe una correlación positiva media entre las variables con un valor de 0,408 del coeficiente de Rho de Spearman, lo que indicaría que, a mayor inteligencia emocional, en este grupo particular de estudiantes, se poseerá mayor motivación académica.

KEYWORDS

primary education,
emotions, emotional
intelligence, academic
motivation.

ABSTRACT. The objective of the research was to determine the degree of relationship between emotional intelligence and academic motivation in students of the Professional School of Primary Education at the National University of Altiplano (Puno - Peru, 2021). A quantitative approach was followed, with a descriptive and correlational research design. The study population consisted of all students in the mentioned professional program. Using a stratified probabilistic sampling method, a sample of 104 students was determined. The Trait Meta-mood Scale (TMMS-24) was used as the instrument for measuring emotional intelligence, while the Academic Motivation Scale proposed by Ruiz (2005) was used for the academic motivation variable. It was determined that there is a moderate positive correlation between the variables, with a coefficient value of 0.408 for the Spearman's Rho coefficient. This indicates that higher emotional intelligence in this particular group of students corresponds to higher academic motivation.

¹ Doctorando en Educación por la Universidad Andina Néstor Cáceres Velásquez, Perú.



PALAVRAS-CHAVE

ensino fundamental, emoções, inteligência emocional, motivação acadêmica.

RESUMO. O objetivo da pesquisa foi determinar o grau de relação entre inteligência emocional e motivação acadêmica em estudantes da Escola Profissional de Educação Primária da Universidade Nacional del Altiplano (Puno - Peru, 2021). Foi adotada uma abordagem quantitativa, com um desenho de pesquisa descritivo e correlacional. A população de estudo foi composta por todos os estudantes do referido programa profissional. Utilizando um método de amostragem probabilística estratificada, uma amostra de 104 estudantes foi determinada. A Escala Trait Meta-mood (TMMS-24) foi utilizada como instrumento para medir a inteligência emocional, enquanto a Escala de Motivação Acadêmica proposta por Ruiz (2005) foi utilizada para a variável de motivação acadêmica. Foi determinado que existe uma correlação positiva moderada entre as variáveis, com um valor de coeficiente de Rho de Spearman de 0,408. Isso indica que maior inteligência emocional nesse grupo específico de estudantes está relacionada a uma maior motivação acadêmica.

1. INTRODUCCIÓN

El propósito fundamental de una universidad consiste en proporcionar una educación de excelencia a sus estudiantes universitarios, asegurando que adquieran un aprendizaje significativo que les permita desenvolverse plenamente en sus futuras carreras profesionales una vez graduados. Sin embargo, la calidad del "aprendizaje" no solamente se ve influenciada por factores externos, como la disponibilidad de profesores y servicios de apoyo, como bibliotecas, sino también por aspectos intrínsecos relacionados con los propios estudiantes (Fernández-Berrocal et al., 2003). En este sentido, los alumnos universitarios deben reunir diversas características o atributos, como la disposición para aprender, la motivación y el bienestar mental y físico, que están directamente vinculados con su inteligencia emocional y su motivación para aprender.

Fernández y Ruiz (2008) enfatizan que la inteligencia emocional en la educación es una tarea esencial en el ámbito educativo. Tanto padres como profesores consideran que desarrollar habilidades emocionales es fundamental para el desarrollo emocional de los niños. El estudio también resalta la importancia de impartir clases de inteligencia emocional a niños y adolescentes. En cuanto a la motivación, González-Pienda (2003) menciona que juega un papel fundamental en el rendimiento académico, tal como lo han observado tanto los principales autores de la educación (docentes) como los padres de familia y estudiosos del tema.

Los estudiantes universitarios se encuentran en una etapa de grandes afecciones emocionales y emotivas como la falta de conciencia y comprensión de sus propias emociones, así como la dificultad para manejarlas adecuadamente (Alonso, 1991). Estos retos son peculiarmente resaltantes en los futuros docentes y pedagogos, ya que pueden encontrarse con situaciones emocionalmente desafiantes en el aula, como conflictos entre alumnos, problemas de disciplina o situaciones familiares complicadas, y si no están preparados para reconocer y gestionar sus propias emociones, es probable que no puedan brindar un ambiente de aprendizaje seguro y positivo para sus estudiantes (Tacca et al., 2020).

Además, la falta de inteligencia emocional puede llevar a una comunicación ineficaz con los alumnos y a la incapacidad para empatizar con sus necesidades y preocupaciones (Cooper y Sawaf, 2004). Esto puede afectar negativamente la relación entre el docente y los estudiantes, lo que a su vez puede afectar el proceso de enseñanza-aprendizaje y el desarrollo académico y socioemocional de los niños (Pacheco et al., 2019).

Los futuros docentes también deben ser capaces de manejar el estrés y las presiones asociadas con la enseñanza, así como lidiar con la frustración y el agotamiento que puede surgir en la profesión docente. Si no tienen la habilidad de regular sus emociones, es probable que su rendimiento profesional se vea afectado, lo que podría influir en la calidad de la educación que brindan a sus estudiantes.

Los desafiantes retos de educar tanto académica como emocionalmente a los alumnos se hacen evidentes en las escuelas de primaria y en las instituciones de educación especializada, las cuales todavía no reciben la valoración que merecen (Butler, 1988; Nichols, 1984; Wentzel, 1998). Por un lado, los estudiantes enfrentan dificultades para manejar sus emociones y actitudes. Por otro lado, carecen de motivación académica, ya sea intrínseca o extrínseca, lo que significa que no muestran el nivel adecuado de búsqueda en el aprendizaje continuo, la convicción personal del éxito, la fijación de metas realistas y la disposición para enfrentar tareas de dificultad moderada. Estos aspectos relacionados con la inteligencia emocional y la motivación académica son elementos cruciales en el proceso de aprendizaje, y su interacción puede no ser bien recibida por muchos estudiantes en diferentes situaciones (Goleman, 1995). No obstante, es importante destacar que estas variables de interés están estrechamente vinculadas entre sí, es decir, a medida que mejora la capacidad de inteligencia emocional de los alumnos, también se favorece una mayor motivación académica en ellos.

En ese sentido, se presenta la necesidad de analizar y caracterizar la relación que existe entre inteligencia emocional y motivación académica en el contexto de las universidades públicas del sur del Perú de modo que las universidades puedan prestar mayor atención al desarrollo integral de los estudiantes que contribuirá a su desempeño profesional.

2. MÉTODO

Metodología

La investigación es cuantitativa, de diseño no experimental y de corte transversal (Hernández y Mendoza, 2018). Del mismo modo es correlacional ya que se pretende estudiar las relaciones entre variables y comprender los patrones de asociación que existen entre ellas. En este tipo de investigación, se busca identificar si existe una relación entre dos o más variables, sin que necesariamente se establezca una relación de causa y efecto (Howitt & Cramer, 2020).

Unidad de análisis

La población estuvo constituida por todos los estudiantes de la Escuela Profesional de Educación Primaria de Universidad Nacional del Altiplano en Puno, inscritos al segundo semestre académico en el 2021. Para el muestreo se recurrió a un muestreo estratificado con un valor de distribución (F) del 40% para cada semestre académico.



Tabla 1

Distribución de la población de estudio y distribución de la muestra estratificada

Semestre	Cantidad de estudiantes	Valor F	Muestra estratificada
I	36	0.4	14
II	23	0.4	9
III	28	0.4	11
IV	28	0.4	10
V	20	0.4	8
VI	25	0.4	10
VII	30	0.4	11
VIII	15	0.4	6
XI	36	0.4	15
X	25	0.4	10
Total	266		104

Instrumentos

Para evaluar la variable "Inteligencia Emocional", se utilizó el cuestionario Trait Meta-mood (TMMS-24), una versión abreviada del TMM-48 desarrollado por Extremera-Pacheco y Fernández-Berrocal (2005). Este cuestionario consta de tres dimensiones: reparación emocional, estabilidad emocional y atención a los sentimientos, con un total de 24 ítems. La confiabilidad de los ítems ha sido confirmada mediante análisis de consistencia interna realizados por otros investigadores, como González et al. (2020), quienes identificaron coeficientes alfa de Cronbach muy sólidos para las tres subescalas del instrumento (ver Tabla 2): atención emocional = 0,82; claridad emocional = 0,84; reparación emocional = 0,85.

Para la medición de la variable "Motivación Académica" se empleó la escala propuesta de Ruíz (2005). Este instrumento consta de 42 ítems organizados en 06 factores o dimensiones: búsqueda activa de éxito académico (7), retroalimentación (8), originalidad (8), atribución personal del éxito (6), metas altas realistas (8) y tareas de dificultad moderada (5). La fiabilidad del instrumento es de 0.65 en la escala del alfa de Cronbach: 0.65 (Ruíz, 2005).

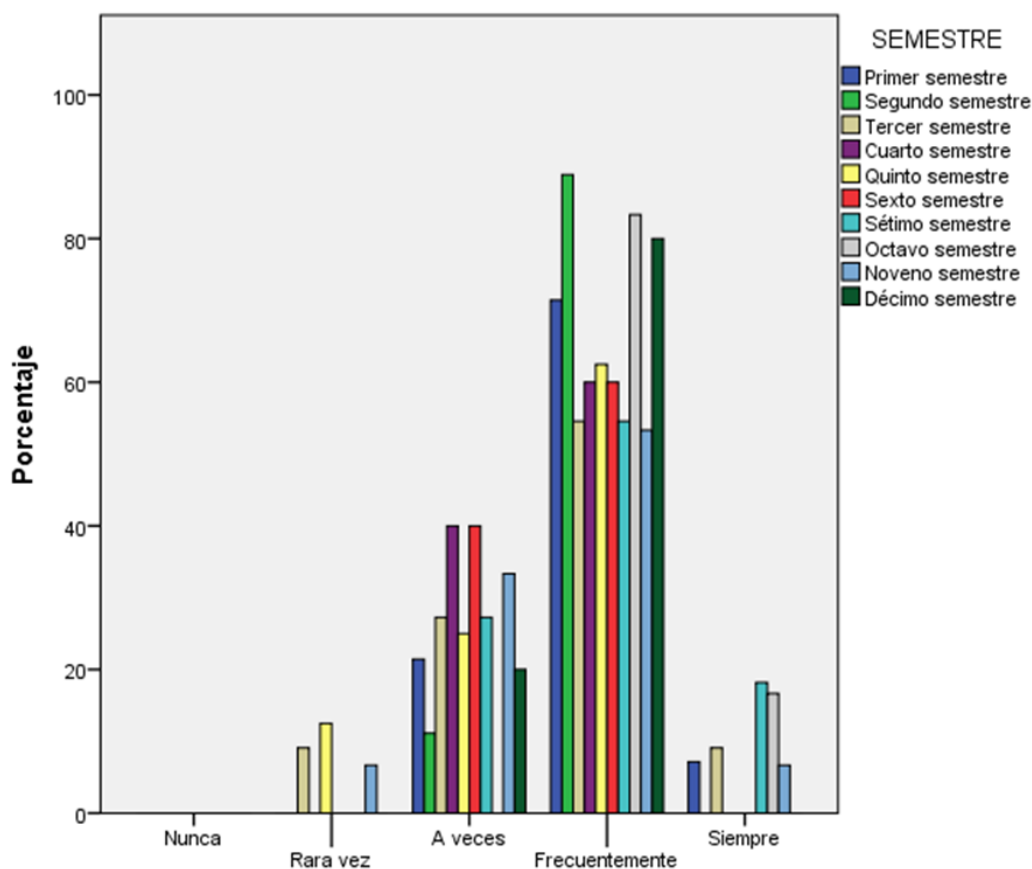
Procesamiento de datos

El proceso estadístico se combinó de la distribución en frecuencias y el valor de correlación de Spearman analizando la relación entre dos variables que no están necesariamente distribuidas de manera normal. Este proceso es particularmente útil cuando las variables no tienen una relación lineal y cuando no se cumple con los supuestos necesarios para realizar una correlación de Pearson. Se empleó el software SPSS v. 21.

3. RESULTADOS

Figura 1

Determinación de inteligencia emocional en los estudiantes según semestre académico



Se observan diferentes niveles de inteligencia emocional en los alumnos de la Escuela Profesional de Educación Primaria. Se identificaron niveles considerados deseables y buenos en esta área. Además, se observó que estos niveles están distribuidos en varios semestres, lo que indica que algunos grupos de estudiantes presentan una inteligencia emocional más destacada que otros (particularmente el segundo semestre).

Destacando específicamente la dimensión "Atención a las emociones", se revela que este es el aspecto mejor valorado en términos de inteligencia emocional. Con un 57% de estudiantes que presentan niveles aceptables en esta dimensión, se puede inferir que un porcentaje significativo de estudiantes están demostrando habilidades para reconocer y prestar atención a sus propias emociones de manera efectiva. Esto es especialmente alentador, ya que la capacidad de ser consciente de las emociones es fundamental para el desarrollo de la inteligencia emocional en su conjunto.

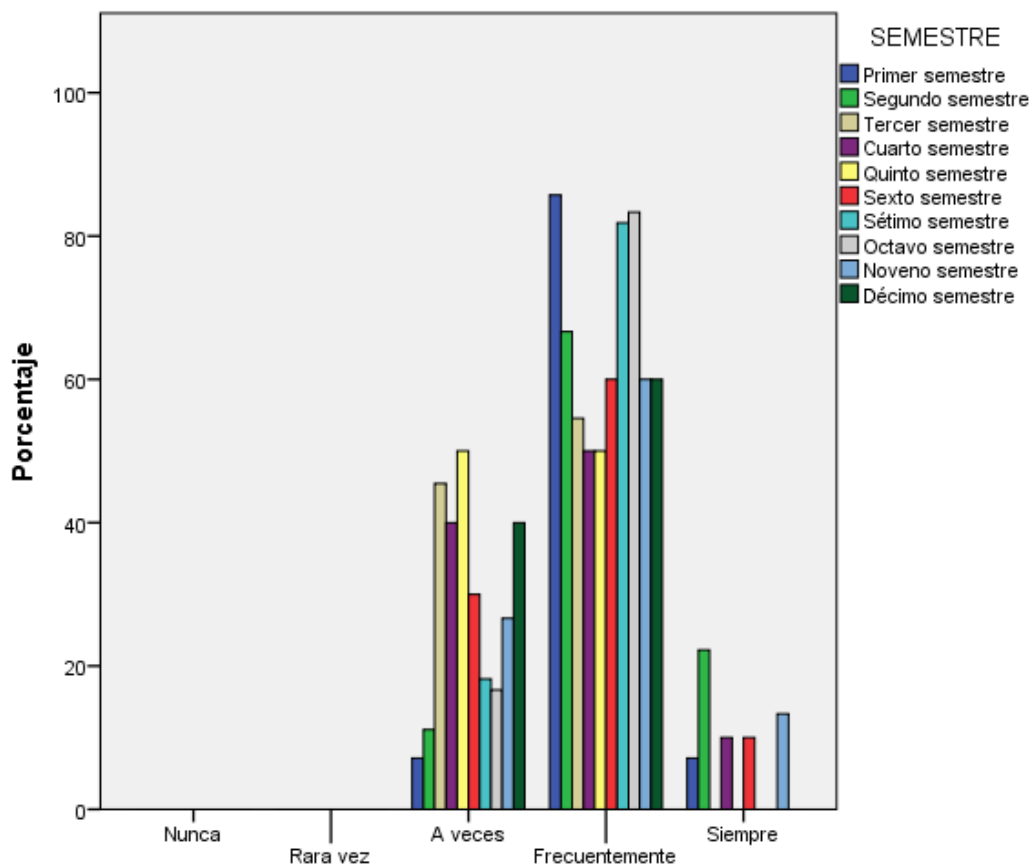
Además, se destaca que dimensiones como "Claridad emocional" y "Reparación emocional" también presentan porcentajes considerables de estudiantes con niveles aceptables, alcanzando un 47%. Esto señala que una parte sustancial de los estudiantes está mostrando habilidades en comprender y clarificar sus emociones, así como en encontrar formas constructivas para manejarlas y recuperarse emocionalmente cuando sea necesario.

Estos resultados pueden indicar que la atención a las emociones y el desarrollo de habilidades emocionales están siendo abordados en cierta medida en la educación de estos estudiantes. A partir de esta comprensión,

se podrían implementar estrategias educativas más específicas y efectivas para fomentar aún más la inteligencia emocional y sus dimensiones en los estudiantes de la Escuela Profesional de Educación Primaria (Tacca et al., 2020).

Figura 2

Determinación de motivación académica en los estudiantes según semestre académico



Se identificaron niveles considerados deseables y buenos en cuanto a la motivación académica de los estudiantes. Asimismo, se pudo observar que estos niveles están distribuidos entre varios semestres, lo que indica que algunos grupos de alumnos muestran una Motivación Académica más destacada que otros.

El análisis de la dimensión "Búsqueda activa de éxito académico" arrojó que un 50% de los estudiantes muestran niveles deseables. Esto puede indicar una inclinación general entre los estudiantes para abordar sus objetivos académicos de manera proactiva y determinada. Esta actitud puede ser un signo positivo de que los estudiantes están comprometidos con su aprendizaje y están dispuestos a invertir esfuerzos para alcanzar el éxito en su educación.

La observación de un 57,7% de estudiantes con niveles deseables en las dimensiones "Retroalimentación", "Originalidad", "Atribución personal al éxito", "Metas altas realistas" y "Tareas de dificultad moderada" es igualmente intrigante. Estos resultados reflejan que una proporción significativa de estudiantes está demostrando habilidades y comportamientos que son considerados deseables en estas áreas.

La alta proporción de estudiantes con niveles deseables en "Retroalimentación" sugiere que los estudiantes están conscientes de la importancia de recibir comentarios constructivos y están dispuestos a utilizarlos para

mejorar su aprendizaje. La prevalencia de niveles deseables en "Originalidad" sugiere que los estudiantes están explorando ideas y enfoques creativos en su trabajo académico.

En conjunto, estos resultados podrían indicar que los estudiantes de la Escuela Profesional de Educación Primaria están mostrando un compromiso activo con su éxito académico, buscan mejorar a través de la retroalimentación, y tienen una actitud positiva hacia desafíos y originalidad en su trabajo. Estos hallazgos pueden reflejar la influencia de las prácticas educativas, el apoyo de los docentes y el entorno de aprendizaje en la escuela, factores tanto intrínsecos como extrínsecos (González et al., 1994).

Tabla 2

Resultados entre la correlación de las variables inteligencia emocional y motivación académica

			Correlaciones	
			Inteligencia emocional	Motivación académica
Rho de Spearman	Inteligencia emocional	Coefficiente de correlación	1,000	,408**
		Sig. (bilateral)	.	,000
		N	104	104
	Motivación académica	Coefficiente de correlación	,048**	1,000
		Sig. (bilateral)	,000	.
		N	104	104

** . La correlación es significativa en el nivel 0.01 (bilateral).

El valor del coeficiente de correlación de Spearman (Rho) de 0,408 indica que existe una correlación positiva de magnitud media entre la inteligencia emocional y la motivación académica en el grupo de estudiantes de la Escuela Profesional de Educación Primaria.

Esta correlación positiva sugiere que a medida que la inteligencia emocional de los estudiantes aumenta, también lo hace su motivación académica, y viceversa. Es decir, aquellos alumnos que muestran una mayor capacidad para reconocer y gestionar sus emociones tienden a tener una mayor disposición y entusiasmo para el aprendizaje académico.

La aceptación de la hipótesis de investigación indica que los hallazgos respaldan la idea de que la Inteligencia Emocional y la Motivación Académica están relacionadas de manera significativa en este grupo particular de estudiantes de Educación Primaria. Este resultado es relevante, ya que destaca la importancia de fomentar el desarrollo de habilidades emocionales en los alumnos para potenciar su motivación y compromiso con el proceso de aprendizaje.

4. DISCUSIÓN

Según los resultados obtenidos, se pudo comprobar que la inteligencia emocional de los alumnos de la Escuela Profesional de Educación Primaria es considerada deseable. Esto es un aspecto de gran importancia en la formación de los estudiantes, ya que está relacionado con su capacidad para controlar sus emociones, tener estilos de comunicación flexibles y desarrollar una personalidad equilibrada. Además, se observó que esta correlación entre inteligencia emocional y motivación académica no solo es relevante para los alumnos y profesionales en formación, sino también para diversos profesionales en diferentes áreas.

También se encontró que la motivación académica de los estudiantes es deseable y que esta correlaciona con la inteligencia emocional. Los resultados de investigaciones previas como las de Carolina y Leal (2007) y Zambrano (2011) mostraron una relación positiva entre la inteligencia emocional y el desempeño laboral en personas con roles gerenciales y de supervisión, lo que destaca aún más la importancia de estas dos variables en el ámbito educativo y laboral.

En cuanto a la relación entre motivación académica y rendimiento académico, se evidenció una relación algo positiva en la investigación de Yactayo (2010). En este sentido, se considera que la inteligencia emocional precede a la motivación académica y que esta a su vez, precede al rendimiento o logro académico. Esto significa que la capacidad de percibir, comprender y utilizar eficazmente las emociones y cualidades tiene un papel fundamental en la motivación y el éxito académico, especialmente en el contexto académico (Cooper y Sawaf, 2004).

Las afirmaciones de diversos investigadores como Fernández y Ruiz (2008); Extremera y Fernández-Berrocal (2003); Tacca et al. (2020) resaltan la importancia de la inteligencia emocional y la motivación académica en el proceso educativo. Se menciona que los centros de estudio deben enfocarse no solo en enseñar conocimientos, sino también en desarrollar la inteligencia emocional y la motivación de los estudiantes. Además, los docentes y padres de familia desempeñan un papel esencial en fomentar estas habilidades socioemocionales en los jóvenes, recomendación propia de la investigación de Pérez (2012).

En la Facultad de Ciencias de la Educación, se observó una falta de empatía por parte de los docentes que enseñan a los primeros grados de la escuela, ya que se enfocan únicamente en aspectos académicos, descuidando la importancia de la motivación y la inteligencia emocional. Esta carencia puede dificultar que los alumnos gestionen sus emociones y afectar su motivación para aprender.

En vista de los resultados obtenidos, se sugieren algunas recomendaciones que podrían enriquecer el ámbito educativo de la Escuela Profesional de Educación Primaria. En primer lugar, sería beneficioso implementar programas específicos de desarrollo de inteligencia emocional para los estudiantes. Mediante la organización de talleres y actividades que promuevan la comprensión y gestión de las emociones, se podría cultivar una mayor conexión entre la inteligencia emocional y la motivación académica. Además, sería provechoso integrar de manera sistemática la inteligencia emocional en el currículo educativo. La creación de estrategias pedagógicas que incluyan la enseñanza de habilidades emocionales podría no solo enriquecer el proceso de aprendizaje, sino también influir positivamente en el bienestar emocional de los estudiantes.

No obstante, los resultados significativos obtenidos, el estudio presenta ciertas debilidades que deben ser consideradas al interpretar los hallazgos. En primer lugar, la muestra utilizada, compuesta por 104 estudiantes, podría ser considerada limitada para generalizar los resultados a toda la población de la Escuela Profesional de Educación Primaria. En este sentido, futuras investigaciones podrían considerar muestras más amplias para fortalecer la validez externa de los resultados. Además, es importante señalar que el cuestionario Trait Meta-mood (TMMS-24), utilizado para medir la inteligencia emocional, podría no abarcar todas las dimensiones relevantes de este constructo. Considerar otras escalas o enfoques para evaluar la inteligencia emocional podría enriquecer la comprensión de la relación con la motivación académica.

5. CONCLUSIÓN

El coeficiente de Spearman (Rho) resultante es de 0,408, concluyendo que la relación entre la inteligencia emocional y la motivación académica es positiva y media en los estudiantes de educación primaria de la Facultad de Ciencias de la Educación de la Universidad Nacional del Altiplano. Se puede concluir que, a mayor inteligencia emocional, en este grupo particular de estudiantes, se poseerá mayor motivación académica.

Los resultados de esta investigación contribuyen a la comunidad científica al proporcionar evidencia empírica sobre la relación entre la inteligencia emocional y la motivación académica en estudiantes de educación primaria. Este estudio agrega conocimiento al campo de la psicología educativa, donde la inteligencia emocional y la motivación son áreas de interés cada vez más importantes. Si bien se encontró una correlación entre las variables, sería interesante profundizar en cómo esta relación puede afectar directamente el rendimiento académico de los estudiantes. Investigaciones adicionales podrían explorar cómo el desarrollo de la inteligencia emocional impacta en los logros académicos y en el bienestar general de los alumnos.

Conflicto de intereses / Competing interests:

El autor declara que no incurre en conflictos de intereses.

Rol de los autores / Authors Roles:

No aplica.

Fuentes de financiamiento / Funding:

El autor declara no haber recibido ningún fondo de financiamiento para esta investigación.

Aspectos éticos / legales; Ethics/ legal:

El autor declara no haber incurrido en aspectos antiéticos en esta investigación ni haber omitido aspectos legales en la realización de la investigación.

REFERENCIAS

- Alonso, J. (1991). *Motivación y aprendizaje en el aula. Cómo enseñar a pensar*. Madrid: Santillana.
- Butler, R. (1988). Enhancing and undermining intrinsic motivation: The effects of task-involving and ego-involving evaluation on interest and performance. *British Journal of Educational Psychology*, 58, 1-14.
- Carolina, M. y Leal, M. (2007). Inteligencia emocional y desempeño laboral en las instituciones de Educación Superior Públicas. *CICAG. Revista Electrónica Arbitrada del Centro de Investigación en Ciencias Administrativas y Gerenciales*, 4(2), 132-147. <http://ojs.urbe.edu/index.php/cicag/article/view/442>
- Cooper, R. y Sawaf, A. (2004). *La Inteligencia emocional aplicada al Liderazgo y a las Organizaciones*. Bogotá: Editorial Norma.
- Extremera, N. y Fernández-Berrocal, P. (2003). La inteligencia emocional: Métodos de evaluación en el aula. *Revista Iberoamericana de Educación*, 30, 1-12.
- Extremera-Pacheco, N., & Fernández-Berrocal, P. (2005). Inteligencia emocional percibida y diferencias individuales en el meta-conocimiento de los estados emocionales: una revisión de los estudios con el TMMS. *Ansiedad y Estrés*, 11(2-3), 101-122. <http://www.elsevier.es/es-revista-ansiedad-estres-242>

- Fernández, P. y Ruiz, A. (2008). La inteligencia emocional en la educación. España: Universidad de Málaga.
- Fernández-Berrocal, P., Extremera, N. y Ramos, N. (2003). Inteligencia emocional y depresión. *Encuentros en Psicología Social*, 1 (5), 251-254.
- González, M.C., Tourón, J. y Gaviria, J.L. (1994). La orientación motivacional intrínseco-extrínseca en el aula: Validación de un instrumento. *Bordón*, 46, 35-51.
- González, R., Custodio, B. & Abal, F. (2020). Propiedades psicométricas del Trait Meta-Mood Scale-24 en estudiantes universitarios argentinos. *Psicogente*, 23 (44), 1-26. <https://doi.org/10.17081/psico.23.44.3469>
- González-Pienda, J. A (2003). El rendimiento escolar. Un análisis de las variables que lo condicionan. *Revista Galego-Portuguesa de Psicoloxía e Educación*, 9 (7), 247-258
- Hernández Sampieri, R. y Mendoza Torres, C. P. (2018). *Metodología de la Investigación: Las rutas cuantitativa, cualitativa y mixta*. McGraw Hill.
- Howitt, D. & Cramer, D. (2020). *Research Methods in Psychology*. Pearson.
- Nichols, J.G. (1984). Achievement motivation: Conceptions of ability, subjective experience, task choice, and performance. *Psychological Review*, 91, 328-346.
- Pacheco, N. E., López, S. M., & Gómez, M. S. (2019). La importancia de la inteligencia emocional del profesorado en la misión educativa: impacto en el aula y recomendaciones de buenas prácticas para su entrenamiento. *Voces de la Educación*, 74-97.
- Pérez, A. (2012). *Inteligencia emocional y motivación del estudiante universitario*. [Tesis Doctoral, Universidad de Las Palmas Gran Canaria]. https://accedacris.ulpgc.es/bitstream/10553/9776/2/0675369_00000_0000.pdf
- Ruiz, F. G. (2005). Relación entre la motivación de logro académico, la autoeficacia y la disposición para la realización de una tesis. *Persona*, 8(008), 145-170. <https://doi.org/10.26439/persona2005.n008.898>
- Tacca, D. R., Tacca, A. L., & Cuarez, R. (2020). Inteligencia emocional del docente y satisfacción académica del estudiante universitario. *Revista Digital de Investigación en Docencia Universitaria*, 14(1).
- Wentzel, K. R. (1998). Social relationships and motivation in middle school: The role of parents, teachers, and peers. *Journal of Educational Psychology*, 90, 202-209.
- Yactayo, Y. L. (2010). *Motivación de logro académico y rendimiento académico en los alumnos de secundaria de una institución educativa del Callao*. [Tesis de Maestría, Universidad San Ignacio de Loyola]. <https://repositorio.usil.edu.pe/entities/publication/448cbc0a-75db-46a4-8e34-826d54a6549b>
- Zambrano, G. E. (2011). *Inteligencia emocional y rendimiento académico en Historia, Geografía y Economía en alumnos del segundo de secundaria de una Institución Educativa del Callao*. [Tesis de Maestría, Universidad San Ignacio de Loyola]. <https://repositorio.usil.edu.pe/entities/publication/b52d94e2-d977-48ce-872b-da0ad496b28a>